

NOTE COMPLÉMENTAIRE
SUR LES CRUSTACÉS DÉCAPODES
RÉCOLTÉS A L'ILE EUROPA
(Mission Scientifique française du 6 au 24 avril 1964)

Par RAOUL DÉRIJARD

I. — Introduction.

Une précédente note (R. DÉRIJARD, 1966) laissait en suspens certaines déterminations qui n'avaient pu être menées à terme faute de documents bibliographiques et de matériel de comparaison.

L'accueil de Monsieur le Professeur M. VACHON, Directeur du Laboratoire des Arthropodes du Muséum National d'Histoire Naturelle, l'aide et les conseils de Monsieur J. FOREST et de Madame D. GUINOT m'ont permis d'achever ce travail.

Aux cinquante-deux espèces précédemment déterminées, s'ajoutent huit espèces se répartissant comme suit ¹ :

Portunidae	1 espèce
Xanthidae	7 espèces

Aucune des espèces étudiées dans la présente note n'avait été encore signalée de l'île Europa. Le nombre des espèces de Crustacés Décapodes et Stomatopodes connues de l'île Europa s'élève maintenant à 82. Aux espèces précédemment considérées comme étant situées dans la localité la plus sud-occidentale de l'hémisphère Sud, viennent s'ajouter :

<i>Thalamita quadrilobata</i> Miers
<i>Pilodius spinipes</i> Heller
<i>Lophozozymus pulchellus</i> A. Milne Edwards
<i>Actaea cellulosa</i> Dana
<i>Actaea retusa</i> ? Nobili
<i>Dacryopilumnus rathbunae</i> Balss

II. — Etude systématique.

Liste des espèces.

- Thalamita quadrilobata* Miers, 1884
Xantho nudipes A. Milne Edwards, 1867

1. Sans compter le *Trizopagurus* sp. (DÉRIJARD, 1966, p. 176) qui sera décrit par J. FOREST dans une étude sur les Pagures recueillis par la « Galathea » : ce navire a en effet capturé au large du Kenya, en 1951, un exemplaire de la même espèce, qui est nouvelle.

- Pilodius areolatus* (H. Milne Edwards, 1834)
Pilodius spinipes Heller, 1861
Lophozozymus pulchellus A. Milne Edwards, 1867
Actaea cellulosa Dana, 1852
Actaea retusa ? Nobili, 1905
Dacryopilumnus rathbunae Balss, 1932

DECAPODA BRACHYURA

BRACHYRHYNCHA

PORTUNIDAE

Genre *Thalamita* Latreille, 1829

Thalamita quadrilobata Miers, 1884

(Fig. 1-4)

Thalamita quadrilobata Miers, 1884, p. 539, pl. XLVIII, fig. B, b.

Thalamita quadrilobata, ALCOCK, 1899, p. 84.

Thalamita admeta var. *E intermedia* Borradaile, 1902, p. 202 (*vide* STEPHENSON).

Thalamita admeta var. *intermedia*, NOBILI, 1906, p. 208.

Thalamita admeta var. *F quadrilobata* Borradaile, 1902, p. 202 (*vide* STEPHENSON).

Thalamita quadrilobata, STEPHENSON, 1957, p. 349, fig. 2 G, 3 G, pl. 4, fig. 4, pl. 8 H, 9 F.

Thalamita aff. *admete*, DÉRIJARD, 1966, p. 164.

Spécimen récolté. — 1 ♂ (18 × 26 mm).

Remarques. — La détermination de ce spécimen m'a amené à examiner les exemplaires de la collection du Muséum National d'Histoire Naturelle ; c'est ainsi que le spécimen femelle (11 × 18 mm) déterminé par NOBILI (1906) sous le nom de *Thalamita admeta* var. *intermedia* Borradaile semble devoir être rattaché à *Thalamita quadrilobata* Miers.

XANTHIDAE

Genre *Xantho* Leach, 1815

Xantho nudipes A. Milne Edwards, 1867

(Fig. 5-7)

Xantho nudipes A. Milne Edwards, 1867, p. 226 ; 1873, p. 197, pl. 7, fig. 5, 5 a.

Xantho nudipes FOREST et GUINOT, 1961, p. 59, fig. 47 a, b.

Xantho nudipes GUINOT, 1964, p. 25.

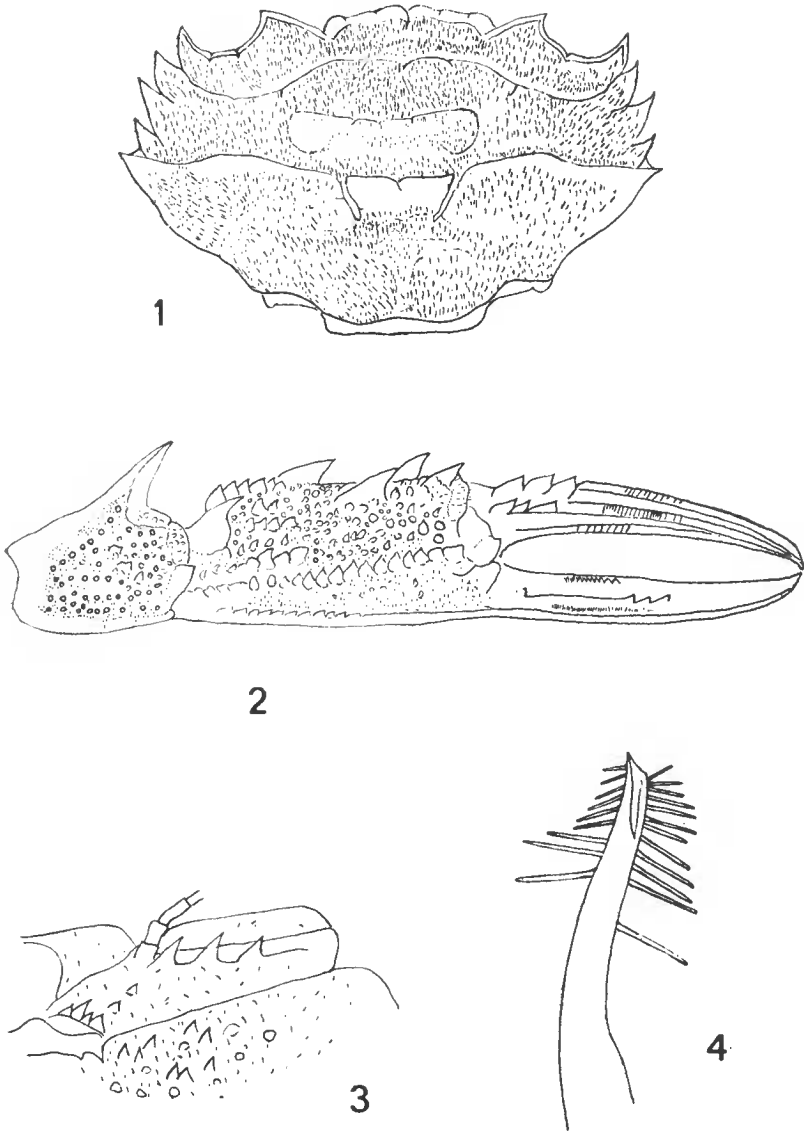


FIG. 1-4. — *Thalamita quadrilobata*, Miers, Europa.
1. ♂ 18 × 26 mm, carapace (× 2,8).
2. Chélopède droit (× 53).
3. Région antennaire gauche (× 66).
4. Pléopode ♂ droit, face supérieure (× 20).

Medaeus nudipes, BALSS, 1934, p. 226, fig. texte 1.

Xantho (Xantho) impressus, BARNARD, 1950, p. 220, fig. 41 e, 42 i, j, k.

Spécimen récolté. — 1 ♀ (17,5 × 26,5 mm).

Remarques. — Comme FOREST et GUINOT (1961, p. 60) le font observer, il est pratiquement certain que le mâle « juv. » de 12 × 18 mm identifié à *Xantho (X.) impressus* par BARNARD (*loc. cit.*, fig. 41 e et 42 i, j, k) est un *Xantho nudipes*. Si le contour de celui que je figure ici (fig. 7) diffère quelque peu de celui de l'exemplaire de BARNARD, les proportions de la carapace sont les mêmes (rapport largeur-longueur égal à 1,5).

Genre *Pilodius* Dana, 1851

(= *Chlorodopsis* A. Milne Edwards, 1873)

Pilodius areolatus (H. Milne Edwards, 1834)

Chlorodius areolatus H. Milne Edwards, 1834, p. 400.

Chlorodopsis areolata, BARNARD, 1950, p. 214, fig. 39 d, e.

Chlorodopsis areolata GUINOT, 1958, p. 176, fig. 21 a, b.

Pilodius areolatus, FOREST et GUINOT, 1961, p. 90.

Spécimens récoltés. — 2 ♂ (9 × 14 mm et 12,5 × 18 mm) et 1 ♀ (10,5 × 16 mm).

Pilodius spinipes Heller, 1861

Pilodius spinipes Heller, 1861 a, p. 11, 1861 b, p. 340, pl. 2, fig. 22.

Chlorodopsis wood-masoni Alcock, 1898, p. 170.

Chlorodopsis spinipes, GUINOT, 1958, p. 178, fig. 22 a, b.

Spécimen récolté. — 1 ♀ (7,5 × 13 mm).

Genre *Lophozozymus* A. Milne Edwards, 1863

Lophozozymus pulchellus A. Milne Edwards, 1867

(Fig. 8-9)

Lophozozymus pulchellus A. Milne Edwards, 1867, p. 273 ; 1873, p. 205.

Lophozozymus pulchellus, BUITENDIJK, 1960, p. 229, fig. 7 d.

Spécimen récolté. — 1 ♂ (13 × 22 mm).

Remarques. — Le spécimen étudié diffère de l'exemplaire figuré par BUITENDIJK (*loc. cit.*, 1960, fig. 7 d), et se rapproche davantage, tant par les formes que par la coloration, de celui figuré par A. MILNE EDWARDS en 1873.

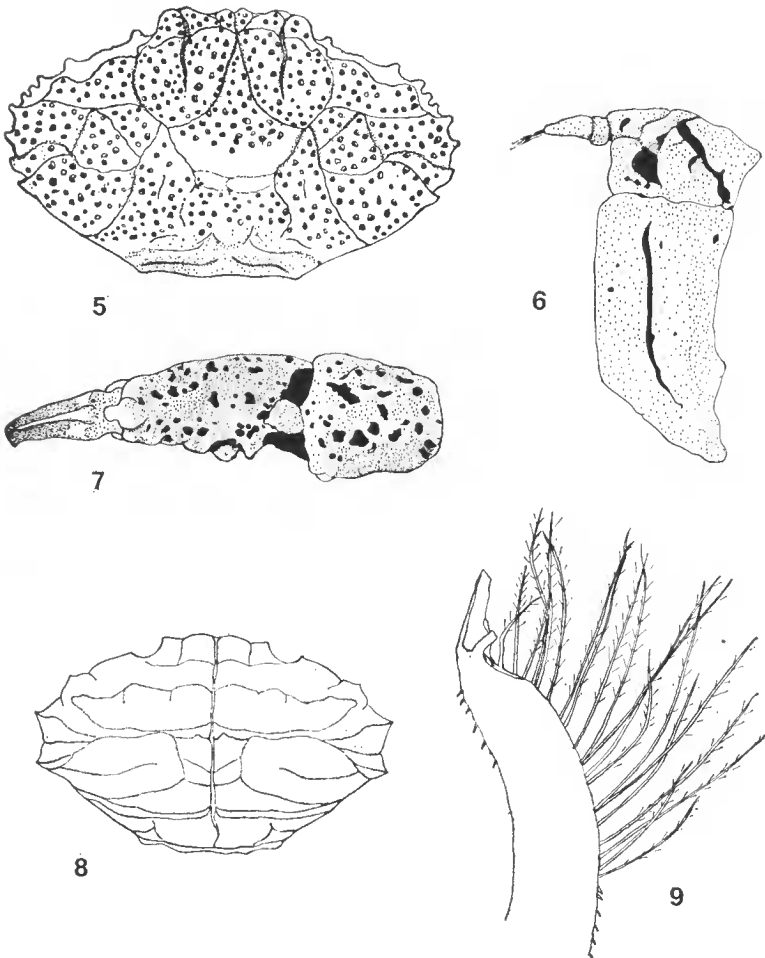


FIG. 5-7. — *Xantho nudipes* A. Milne Edwards, Europa.

5. Carapace ($\times 2,5$).

6. Maxillipède externe gauche ($\times 5$).

7. Chélipède droit ($\times 4$).

FIG. 8-9. — *Lophozozymus pulchellus* A. Milne Edwards, Europa.

8. ♂ 13×22 mm, carapace ($\times 2,4$).

9. Pléopode ♂ gauche, face supérieure ($\times 50$).

Genre *Actaea* de Haan, 1833

Actaea cellulosa Dana, 1852

Actaea cellulosa Dana, 1852, p. 164, pl. 8, fig. 2.

Cancer fossulatus Girard, 1859, p. 149, pl. 4, fig. 2-2b.

Spécimens récoltés. — 1 ♂ ($6,2 \times 10$ mm) et 1 ♀ (7×13 mm).

Remarques. — C'est après quelques hésitations que j'ai rapporté les spécimens étudiés à *Actaea cellulosa* Dana. L'espèce très voisine *A. cavipes* a été très souvent confondue avec *A. cellulosa* et la synonymie est extrêmement confuse. Après examen des exemplaires de la collection sèche du Muséum de Paris, déterminés *Cancer fossulatus* Girard, j'ai cru devoir rattacher les spécimens étudiés à *A. cellulosa*.

Actaea retusa ? Nobili, 1905

Actaea rufopunctata var. *retusa* Nobili, 1905, p. 404 ; 1906, p. 253.

Actaea garretti, RATHBUN, 1911, p. 218.

Actaea retusa, GUINOT, 1964, p. 37.

Spécimen récolté. — 1 ♀ (12 × 19 mm).

Remarques. — Il conviendrait de comparer ce spécimen aux *A. retusa* topotypiques (de Mer Rouge). De toute façon, comme l'espèce de NOBILI, notre spécimen a le premier lobe du bord antéro-latéral de la carapace fusionné avec le lobe orbitaire externe.

Genre *Dacryopilumnus* Nobili, 1906

Dacryopilumnus rathbunae Balss, 1932

Dacryopilumnus rathbunae Balss, 1932, p. 516.

Dacryopilumnus eremita, RATHBUN, 1911 (*nec* NOBILI, 1906), p. 228, pl. 16, fig. 6, 7.

Nullicrinis amplifrons Edmondson, 1935, p. 32.

Spécimen récolté. — 1 ♀ ovigère (5,2 × 7,7 mm).

Station Marine de Tuléar
et Laboratoire de Zoologie (Arthropodes)
du Muséum

BIBLIOGRAPHIE

- ALCOCK, A., 1898. — Materials for a Carcinological Fauna of India. N° 3. The Brachyura Cyclometopa. Part I. The Family Xanthidae. *J. Asiat. Soc. Bengal, Calcutta*, **67**, part 2, n° 1, pp. 67-233.
- 1899. — *Id.* N° 4. The Brachyura Cyclometopa. Part II. The Family Porunidae, Cancridae and Corystidae. *Ibid.*, **68**, part 2, n° 1, pp. 1-104.
- BALSS, H., 1932. — Uber einige systematisch interessante Xanthidae (Crustacea Decapoda Brachyura) der Harmschen Reise nach dem Sundaarchipel. *Zeitschr. Wiss. Zool.*, **142**, fasc. 4, pp. 510-519, fig. 1-4.
- 1934. — Die Krabben der Reise J. W. Harms' nach der Christmas-Insel und dem Malaiischen Archipel. *Zool. Anz.*, **106**, pp. 225-237, 12 fig.
- BARNARD, K. H., 1950. — Descriptive Catalogue of South African Decapod Crustacea. *Ann. South Afric. Mus.*, **38**, pp. 1-837, fig. 1-154.

- BORRADAILE, L. A., 1902. — Marine Crustaceans. II. Portunidae, in : J. St. GARDINER ; *The Fauna and Geography of the Maldives and Laccadive Archipelagoes*, 1, part 2, 1902, pp. 191-208, fig. 35-38. III. The Xanthidae and some other crabs, *ibid.*, part 3, 1902, pp. 237-271, fig. 41-60.
- BUITENDIJK, A. M., 1960. — Biological Results of the Snellius Expedition. XXI. Brachyura of the Families Atelecyclidae and Xanthidae (Part I). *Temminckia, Leiden*, 10, pp. 252-338, fig. 1-9.
- DANA, J. D., 1855. — Crustacea. United States Exploring Expedition during the years 1838, 1839, 1840, 1841, 1842, Part I, 13, pp. I-VIII, 1-685, 1855, Atlas, 13, pp. 1-27, pl. 1-96.
- DÉRIJARD, R., 1966. — Note préliminaire sur les Crustacés Stomatopodes et Décapodes récoltés à l'île Europa du 6 au 24 avril 1964. *Mém. Mus. nat. Hist. nat.*, NS, A, Zool., 41, pp. 159-180.
- EDMONDSON, C. H., 1935. — New and rare Polynesian Crustacea. *Occ. Pap. Bernice P. Bishop Mus., Honolulu*, 10, n° 24, pp. 1-40, fig. 1-11, pl. 1-2.
- FOREST, J., 1952. — Contribution à la révision des Crustacés Paguridae. I. Le genre *Trizopagurus*. *Mém. Mus. nat. Hist. nat.*, sér. A, Zool., fasc. 1, pp. 1-40, 25 fig.
- FOREST, J. et D. GUINOT, 1961. — Crustacés Décapodes Brachyours de Tahiti et des Tuamotu. In : *Expedition française sur les récifs coralliens de la Nouvelle-Calédonie. Volume préliminaire*, pp. I-XI, 1-95, fig. 1-178, 18 pl.
- GIRARD, M., 1859. — Note monographique sur les genres *Crabe* et *Platycarcinus*. *Ann. Soc. entomol. France*, sér. 3, 7, pp. 143-162, pl. 4, fig. 2-3.
- GUINOT, D., 1958. — Sur une collection de Décapodes Brachyours (Portunidae et Xanthidae) de l'île Mayotte. II. Xanthidae. *Bull. Mus. Hist. nat.*, 30, n° 1, pp. 84-93, fig. 11-17 ; n° 2, pp. 175-183, fig. 18-27 ; n° 3, pp. 276-284, fig. 28-30.
- 1964. — Crustacés Décapodes Brachyours (Xanthidae) des campagnes de la *Calypso* en Mer Rouge (1952), dans le Golfe Persique et à l'île Aldabra (1954). *Mém. Mus. nat. Hist. nat.*, sér. A, Zool., 32, fasc. 1, pp. 1-107, fig. 1-57, pl. I-XII.
- HELLER, C., 1861 a. — Synopsis der im rothen Meere vorkommenden Crustaceen. *Verh. zool.-bot. Ges. Wien*, 11, pp. 3-32.
- 1861 b. — Beiträge zur Crustaceen-Fauna des rothen Meeres. I. S. B. *Akad. Wiss. Wien*, 43, part. 1, pp. 297-374, pl. 1-4.
- MAN, J. G. de, 1880. — On some Podophthalmous Crustacea, presented to the Leyden Museum by Mr. J. A. Kruyt, collected in the Red Sea near the City of Djeddah. *Notes Leyden Mus.*, 2, pp. 175-195.
- 1881. — On a new collection of Podophthalmous Crustacea, presented by Mr. J. A. Kruyt, collected in the Red Sea near the town of Djeddah. *Ibid.*, 3, n° 25, pp. 93-107.
- MIERS, E. J., 1884 a. — Crustacea. Report of the Zoological Collection made in the Indo-Pacific Ocean during the Voyage of H. M. S. « Alert » 1881-1882. *London*, pp. 178-322, pl. 18-34 ; p. 513-575.
- 1884 b. — On some Crustaceans from Mauritius. *Proc. Zool. Soc. London*, pp. 10-17, pl. 1.
- MILNE EDWARDS, A., 1867. — Description de quelques espèces nouvelles de Crustacés Brachyours. *Ann. Soc. entomol. France*, 4^e sér., 7, pp. 263-288.

- 1873. — Recherches sur la faune carcinologique de la Nouvelle-Calédonie. Part. 2. *Nouv. Arch. Mus. Hist. nat. Paris*, **9**, pp. 155-332, pl. 4-18.
- MILNE EDWARDS, H., 1834-1837. — Histoire naturelle des Crustacés, *Paris*. I. 1834, XXXV + 468 p. II. 1837, 531 p., pl. 1-28.
- NOBILI, G., 1905. — Diagnoses préliminaires de 34 espèces et variétés nouvelles et de 2 genres nouveaux de Décapodes de la Mer Rouge. *Bull. Mus. Hist. nat., Paris*, **11**, n° 6, pp. 394-411.
- 1906. — Faune carcinologique de la Mer Rouge. Décapodes et Stomatopodes. *Ann. Sci. nat. Zool.*, sér. 9, **4**, pp. 1-347, pl. I-LL, fig. 1-12.
- RATHBUN, M. J., 1911. — The Percy Sladen Trust Expedition in the Indian Ocean in 1905, vol. III, n° 11, Marine Brachyura. *Trans. Linn. Soc. London, Zool.*, ser. 2, **14**, part 2, pp. 191-261, fig. 1-2, pl. 15-20.
- STEPHENSON, W. et J. J. HUDSON, 1957. — The Australian Portunids (Crustacea ; Portunidae). I. The Genus *Thalamita*. *J. Mar. Freshw. Res.*, **8**, n° 3, pp. 312-368, fig. 1-5, pl 1-10.